

BILAN DES CAFÉS LITTÉRAIRES *30^e édition !*



*Festival de littérature contemporaine
en Drôme et en Ardèche*



5066
personnes

dont **945**
scolaires

29
auteurs



Stéphane AUDEGUY, Lucie BARATTE, Pierre BAYARD, Clémentine BIANO, In Koli, Jean BOFANE, Cyrille BRET, Ivan BUTEL, Sandrine COLLETTE, Marie COLOT, Julien d'ABRIGEON, Olimpia DE GIROLAMO, Claire DUVIVIER, Jeanne GUIEN, Norman JANGOT, Perrine LE QUERREC, Laure LIMONGI, Marcus MALTE, Carole MARTINEZ, Margaux OTHATS, Andrew O'HAGAN, Bérénice PICHAT, Guillaume POIX, Emmanuel RUBEN, Blandine RINKEL, Corinne ROYER, Tristan SAULE, François SOUTIF, Guillaume VIRY, Fabio VISCOGLIOSI

Table des matières

I. Un festival anniversaire : identité & ambiance.....	4
1. Un festival qui a du caractère	4
2. Le retour des auteurs	5
3. Retour des partenaires et du public	7
4. La 30 ^e en quelques mots	8
5. Le Théâtre : cœur battant des Cafés Littéraires	8
Les temps forts du Théâtre	9
Le Foyer du Théâtre : lieu d'échange, de rencontres et de création.....	10
Mezzanine : accueil de la librairie éphémère	10
Parvis : accueil et vie du Festival	10
2. Une édition en chiffres & dynamiques territoriales	12
1. Les chiffres clés.....	12
2. Le rayonnement du Festival sur les entreprises du territoire.....	13
3. Analyse de la fréquentation 2025.....	14
4. Le rayonnement Drôme-Ardèche	16
3. Une programmation riche, variée et créative	18
1. Création spéciale — 30 ans.....	18
2. Lectures en amont (bénévoles & comédiens).....	20
3. Le Festival : la programmation 2025.....	21
Journée Professionnelle	21
Prix C'est Super.....	22
Rencontres et (ré)créations littéraires : entre créativité et diversité	22
Rencontres scolaires.....	27
Expositions & Ateliers	29
Projections.....	31
4. Les actions de l'association	31
1. Formations.....	31

Lectures à voix haute.....	31
2. Cercles de Lecture.....	32
3. Actions de formation à destination des médiateurs du livre	33
5. Revue de presse & médias	34
1. Radio	34
2. Réseaux sociaux	34
3. Journaux.....	35
6. Nos partenaires	37
1. Partenaires institutionnels	37
2. Partenaires privés.....	37
3. Partenaires culturels	37
4. Partenaires médias	37

gratuits – à partager pour éveiller la curiosité et découvrir des univers aussi variés que les champs littéraires représentés : romans, essais, polars, poésie contemporaine, jeunesse, théâtre ...

Plus qu'un simple rendez-vous culturel, les Cafés Littéraires cultivent une identité forte : celle d'un festival devenu un événement culturel majeur sur le territoire de Montélimar et plus largement en Drôme-Ardèche, bénéficiant d'une reconnaissance régionale et nationale dans l'univers du livre.

2. Le retour des auteurs

Chaque année, les retours des auteurs et autrices témoignent de leur attachement sincère à l'esprit des Cafés, mais aussi de la qualité de l'accueil et de l'organisation proposée depuis trente ans. Beaucoup ont exprimé leur plaisir à venir à la rencontre de leur public et leurs retours pleins d'enthousiasme et de bienveillance soulignent l'importance du lien durable tissé au fil des années entre l'équipe du festival, les bénévoles, les partenaires et le monde littéraire.

Fabio Viscogliosi : « Encore un grand merci pour cette invitation aux cafés littéraires, c'était formidable — du public, du soleil, une modération en or, et une sacrée équipe pour cette 30e, bravo ! »



Emmanuel Ruben : « Mille mercis et un grand bravo à toute l'équipe pour cette nouvelle édition des Cafés littéraires !!! C'était très émouvant pour moi de lire de nouveau dans ce beau théâtre bien rempli et de faire la clôture du festival même si mon passage était un peu express, merci à Sébastien pour cet accompagnement musical au kodo. »



Margaux Othats : « Un immense merci à toutes les deux et à tous les bénévoles pour cette belle semaine. MERCI pour l'accueil chaleureux, merci pour les bons restaurants, les belles rencontres avec les enfants, les belles rencontres sur le festival. J'ai tout adoré ! Longue vie aux cafés ! »

Bérénice Pichat : « Un grand merci à vous deux, et aux formidables bénévoles, qui avez assuré une organisation sans failles et un festival de grande qualité. Je me suis régalée, et je peux vous affirmer que cela a été le cas de tous les auteurs avec lesquels j'ai parlé. »



Guillaume Viry : « Je veux évidemment te dire mes plus grands remerciements pour ces jours heureux à Montélimar. Sébastien, Alain, à la maison Hirsute, c'était merveilleux ; tous ces jeunes gens des classes étaient incroyables, si vivants, curieux ; le temps de signature a été très émouvant ; l'échange avec Tristan et Elodie, véritablement libre, passionnant. J'ai été très heureux de rencontrer, non pas toute, mais j' imagine une grande partie de l'équipe des Cafés. Salue-les et transmets-leur mon amitié. Quelle chance, quelle merveille et quelle joie tout cela ! Avec ma plus grande reconnaissance. »

3. Retour des partenaires et du public

Tout d'abord je tiens à vous remercier pour ce weekend passionnant. A chaque rencontre l'équipe est merveilleuse ainsi que tous les acteurs des Cafés Littéraires.

— Notre partenaire restaurateur

J'aimerais adresser un immense merci à toute l'équipe des Cafés Littéraires pour cette magnifique édition anniversaire. Je vous suis très reconnaissante de poursuivre cette belle aventure et de nous permettre toutes ces découvertes qui nous tirent vers le haut. Alors bravo pour ce gros travail, bonne récupération et belle énergie pour continuer !

— Un festivalier

CE QUE NOUS RETIENDRONS

Création spéciale 30 ans

→ sa formation de lecture à voix haute qui nous a permis de toucher d'autres lecteurs et d'autres publics



Des bénévoles impliqués

avec plus d'une 50n de bénévoles présents en amont et pendant le Festival

Un festival ancré dans le territoire drôme-ardèche

→ sa formation de lecture à voix haute qui permet de toucher d'autres lecteurs et d'autres publics



Des autrices et auteurs

dont les rencontres et spectacles nous auront transporté dans leurs Univers

Des jeunes volontaires et tellement enrichissants

Qu'il s'agisse de notre Conférence de Presse, des lectures en amont ou encore de la médiation de rencontre, nos jeunes du Comité Ado répondent toujours présents !



4. La 30^e en quelques mots

Si notre 30^e édition devait être résumée en quelques mots, voici ce qui pourrait le mieux la représenter !

STIMULANT **ORIGINALE**
FESTIF **CHALEUREUSE**
EXCEPTIONNELLE **CONVIVIALE**
RICHE **DIVERSITE**
EXTRAORDINAIRE

5. Le Théâtre : cœur battant des Cafés Littéraires

Lieu emblématique du festival, le Théâtre a une nouvelle fois joué un rôle central dans cette édition. Véritable cœur battant des Cafés Littéraires, il a accueilli nos rencontres croisées d'auteurs, la journée professionnelle et autres temps forts de la programmation.



Sa configuration, propice à l'écoute et à l'intimité, a permis de créer des échanges de grande qualité entre auteurs et public. Lieu de rassemblement, mais aussi de respiration entre les différents événements, il a contribué à structurer l'énergie du festival, notamment grâce à la présence sur le parvis du « village des Cafés » avec des chalets servant de point d'information pour le public, et le Foyer pour des temps de détente et de rencontres plus intimistes.

En 2025 plus que jamais, le Théâtre s'est imposé comme un « port d'attache » où se retrouvent auteurs et autrices, bénévoles, partenaires et festivaliers, faisant de cette salle un symbole vivant de l'esprit des Cafés Littéraires.

Les temps forts du Théâtre

Le Théâtre accueille, depuis plusieurs années, la **Journée Professionnelle** qui rassemble enseignants du secteur, professionnels du livre et de la médiation (*voir p. 20*). Cette année, plus de 170 participants ont répondu présents et sont venus écouter et échanger autour de la thématique « *La puissance de la fiction* » rassemblant 5 de nos auteurs et autrices invités.

L'**inauguration**, moment clé de notre Festival, a rassemblé plus de 200 personnes – publics, institutionnels, ados, auteurs et autrices, médiateurs et partenaires. La formule courte (environ 30 minutes) est rythmée par les remerciements de notre Président aux différents partenaires institutionnels, par la remise du **Prix C'est Super** par notre Comité Ado (*voir p. 21*) et par une représentation théâtrale des élèves du Conservatoire de Montélimar Agglo.



Fig. 1 : Inauguration du vendredi 10 octobre : entre discours, Prix C'est Super et performance théâtre des élèves du Conservatoire.
© Thierry Trial

Tout au long du Festival, le Théâtre a accueilli nos 4 **rencontres croisées**, des **lectures musicales** comme celles de *Blandine Rinkel* et *Maison Pierō* et celle de *Emmanuel Ruben*, accompagné par *tintinnabule homme* en guise de cérémonie de clôture.

Le Foyer du Théâtre : lieu d'échange, de rencontres et de création

Au troisième étage du Théâtre, le Foyer s'est transformé en véritable lieu de détente, d'échanges, de rencontres intimistes et de créations ! L'ambiance « *cocooning* » que l'on a souhaité apporter a été rendue possible grâce au prêt de mobilier par Hésia — Montélimar. Cela nous a permis d'organiser des rencontres d'auteurs comme *La Musique des Langues* regroupant nos auteurs et autrices étrangers, nos *temps de dédicaces*, une *rencontre d'auteur* avec projection ou encore des *temps d'ateliers créatifs* avec l'artiste Maki Okuno Wolmer.



Mezzanine : accueil de la librairie éphémère



C'est la troisième année que la Nouvelle Librairie Baume investit la mezzanine du Théâtre et son succès est renouvelé. La signalétique, mise en place l'année dernière, a été renouvelée cette année et a permis de guider les festivaliers vers les espaces de vente.

La librairie éphémère a été **ouverte dès le jeudi** pour accompagner la journée professionnelle, renforçant sa présence dès le lancement du festival et répondant à la demande des participants. Enfin, un **point de vente complémentaire** a été installé au **Foyer du Théâtre** lors des séances de dédicaces, permettant une circulation plus fluide, un accès facilité aux ouvrages concernés et une meilleure expérience pour le public comme pour les auteurs.

© Thierry Trial

Parvis : accueil et vie du Festival

Sur le parvis du Théâtre, les trois chalets ont une nouvelle fois joué un rôle clé dans l'organisation du festival. Le premier, dédié à l'information, constituait le point d'accueil principal des Cafés Littéraires : retrait des programmes, renseignements pratiques, adhésion, relation avec le public.

Les deux autres chalets étaient consacrés à la petite restauration par l'association *Artisans du Monde* — l'un pour les desserts, l'autre pour les bols, salades et la désormais incontournable soupe épicée d'Aziz — contribuant à créer un espace convivial, vivant et très apprécié des festivaliers.



© Thierry Trial

Si ce dispositif est devenu un **véritable organe vital** du festival, plusieurs limites ont été identifiées, en particulier concernant le chalet « information ». Son **espace trop restreint** ne permettait pas d'accueillir efficacement le matériel essentiel (documents, stocks de programmes, signalétique), ni d'assurer convenablement les échanges techniques et logistiques avec les bénévoles. Ces chalets restent néanmoins un atout majeur pour l'ambiance et la visibilité du Festival, mais une réflexion sur l'ajout d'un quatrième attribué aux Cafés Littéraires serait à envisager pour optimiser pleinement leur rôle lors des prochaines éditions.



© Thierry Trial

2. Une édition en chiffres & dynamiques territoriales

I. Les chiffres clés¹



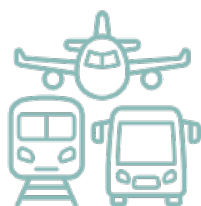
¹ En 2024, 5208 festivaliers pour 157 rendez-vous // En 2023, 4771 personnes pour 144 rendez-vous // En 2022, 4550 personnes pour 132 rendez-vous // En 2021, 4660 personnes pour 138 rendez-vous // En 2020, 3846 personnes pour 132 rendez-vous - En 2019, 5206 personnes pour 137 rendez-vous

2. Le rayonnement du Festival sur les entreprises du territoire



727 livres vendus
11 131 € DE CA

par la Nouvelle Librairie Baume



avion + SNCF

transports
5 950 €



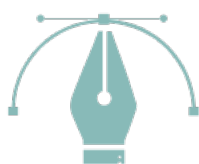
restauration
227 repas - 5 000 €

*pour les restaurants de la ville de
Montélimar et les lieux accueillant
des rencontres hors Montélimar*



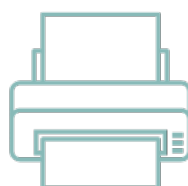
hôtel
86 nuits - 6 700 €

dans 1 hôtel de Montélimar



de Montélimar Agglomération

graphiste
3 500 €



imprimeurs
7 600 €

dans des entreprises de Drôme et Ardèche



presse et média
2 790 €

Radios, journaux et réseaux sociaux locaux

3. Analyse de la fréquentation 2025

Cette 30^e édition des Cafés Littéraires a confirmé la solidité de sa fréquentation et l'intérêt grandissant du public pour ses différentes propositions. Les indicateurs quantitatifs témoignent d'une dynamique très positive : en 2025, le festival enregistre **4 242 participant-es**, un niveau très proche de 2024 (**4 595**) et sensiblement supérieur à 2023 (**4 186**).

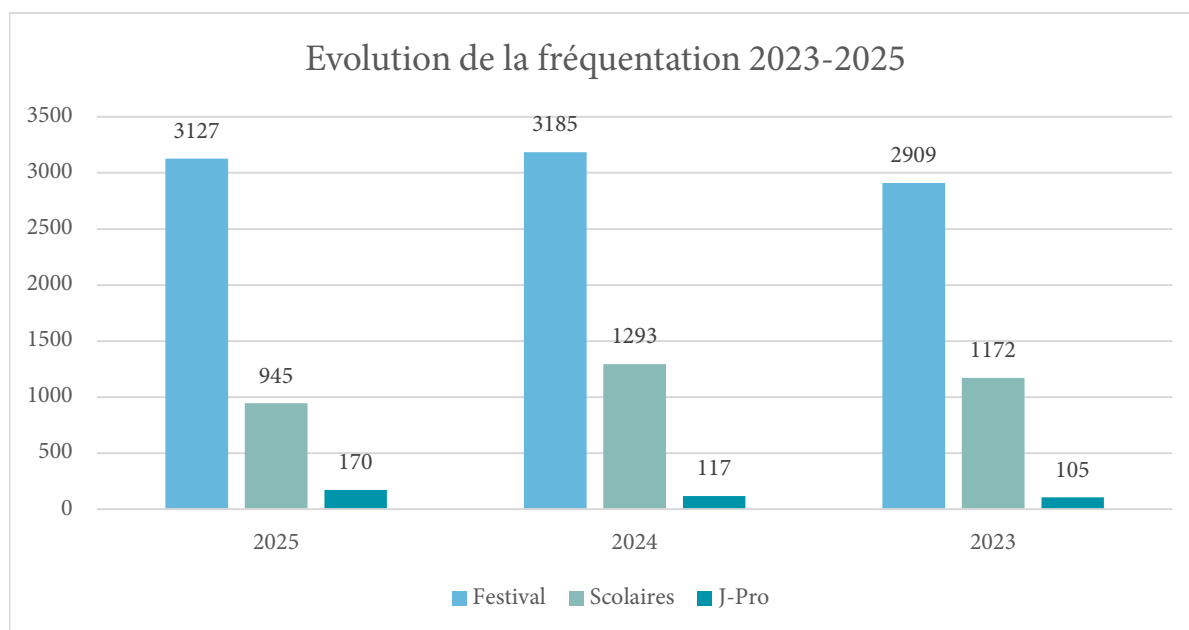
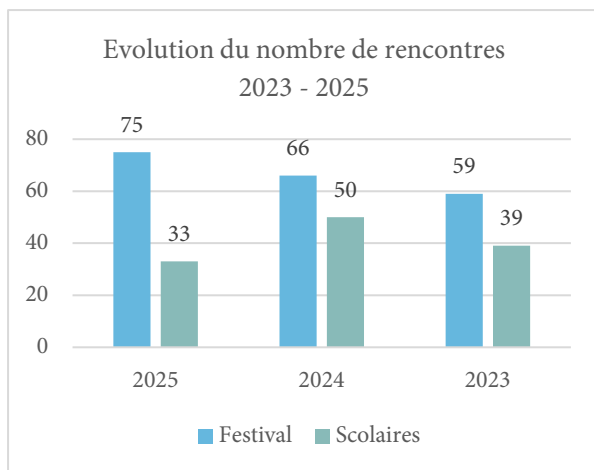


Fig. 2 : Évolution de la fréquentation sur le Festival, en rencontres Scolaires et à la Journée professionnelle, entre 2023 et 2025.

Ces deux graphiques mettent en évidence une **tendance générale à la hausse** du festival entre 2023 et 2025, malgré un contexte défavorable pour le segment scolaire.

Du côté de la **fréquentation**, la part « festival » progresse régulièrement : de **2 909 participant-es** en 2023 à **3 127** en 2025. Cette croissance traduit l'attractivité renouvelée de la programmation générale et la bonne réponse du public adulte. À l'inverse, la fréquentation **scolaire** recule en 2025 (**945 élèves contre 1 293 en 2024**), conséquence directe des contraintes liées au Pass Culture (réponses tardives, budgets incertains). Enfin, la Journée Professionnelle a rencontré un réel succès, avec **170 inscrits** (**117 en 2024 et 105 en 2023**).



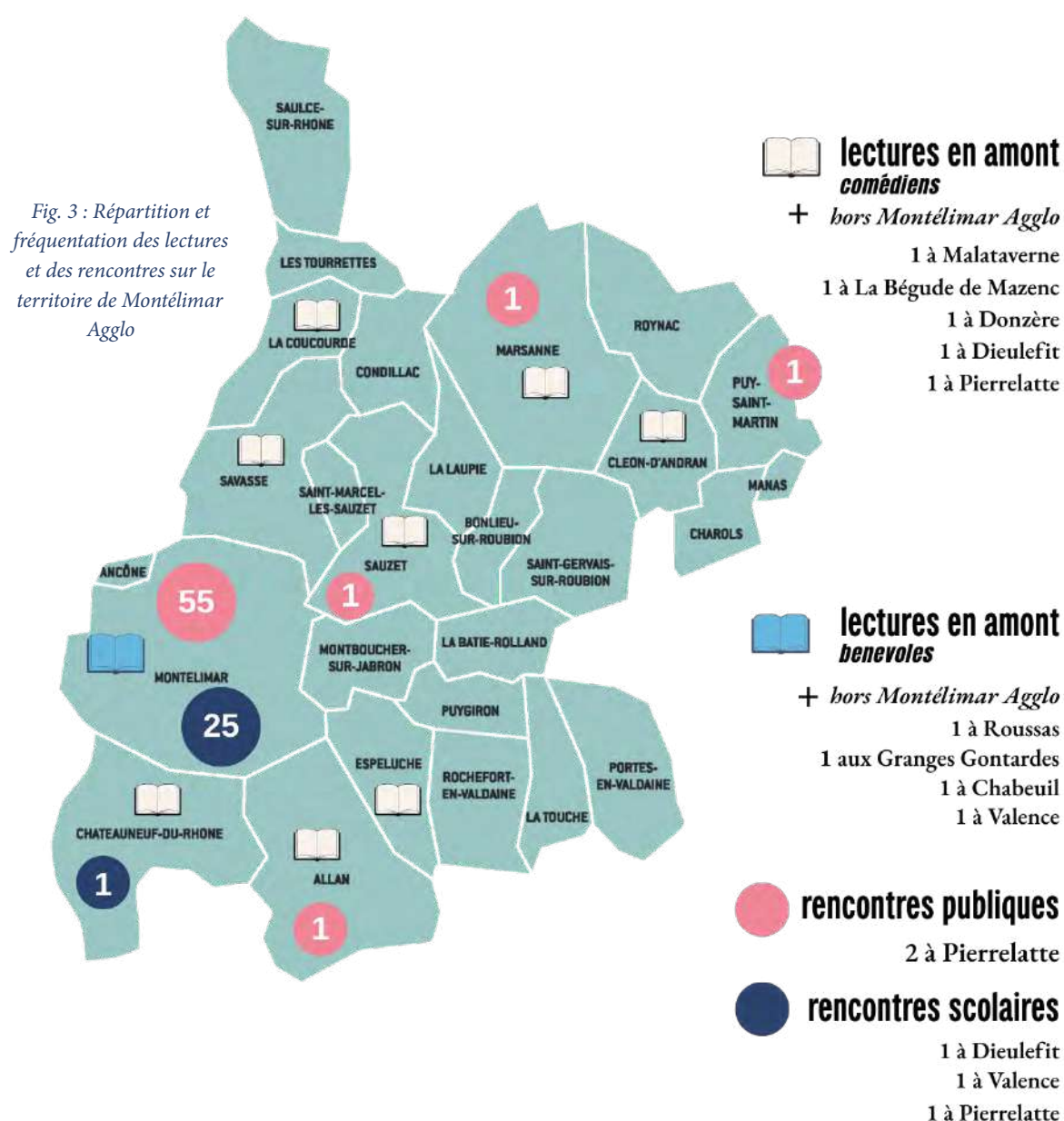
Le second graphique confirme cette dynamique : le **nombre total de rencontres** augmente (59 → 66 → 75), ce qui montre une offre plus dense et diversifiée. Cependant, les **rencontres scolaires** suivent la tendance inverse et décroissent en 2025 (33 contre 50 en 2024), reflétant les difficultés rencontrées par les établissements dans la planification de leurs sorties.

Dans l'ensemble, les données illustrent un **festival en expansion**, dont la progression est momentanément freinée du côté des scolaires, mais largement compensée par la vitalité des rencontres grand public !

4. Le rayonnement Drôme–Ardèche

Le festival continue d'être un événement fédérateur pour les deux départements, mobilisant un réseau dense de partenaires, médiateurs, établissements scolaires et lieux d'accueil. Cette édition anniversaire a permis de renforcer la visibilité des Cafés Littéraires sur l'ensemble du territoire, grâce à une programmation répartie dans plusieurs communes, un travail actif auprès des structures culturelles et une communication élargie.

Les Cafés Littéraires confirment ainsi leur rôle de passerelle culturelle entre les deux départements, facilitant l'accès à la littérature contemporaine et créant des liens entre zones urbaines et rurales.



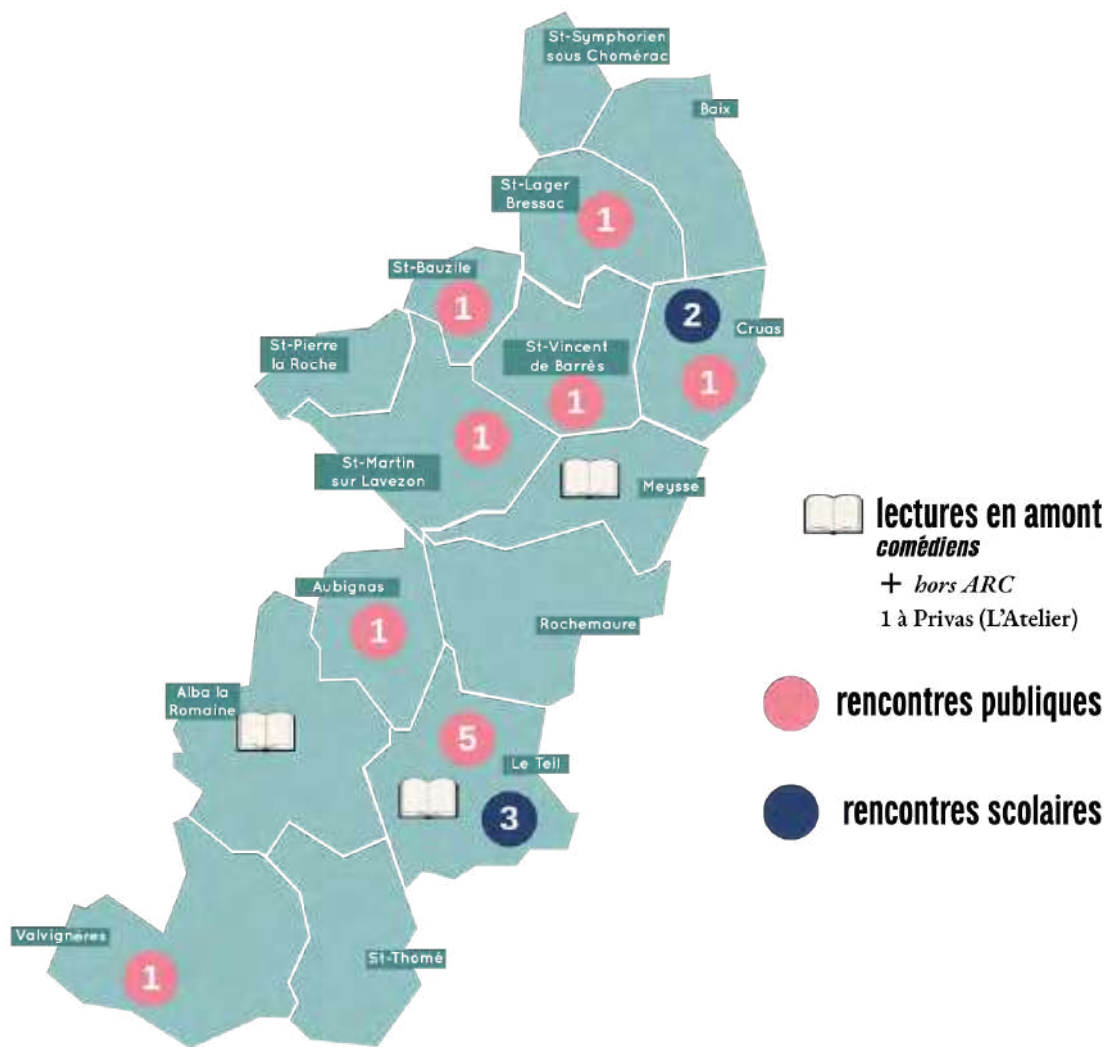


Fig. 5 : Répartition et fréquentation des lectures et des rencontres sur le territoire de ARC

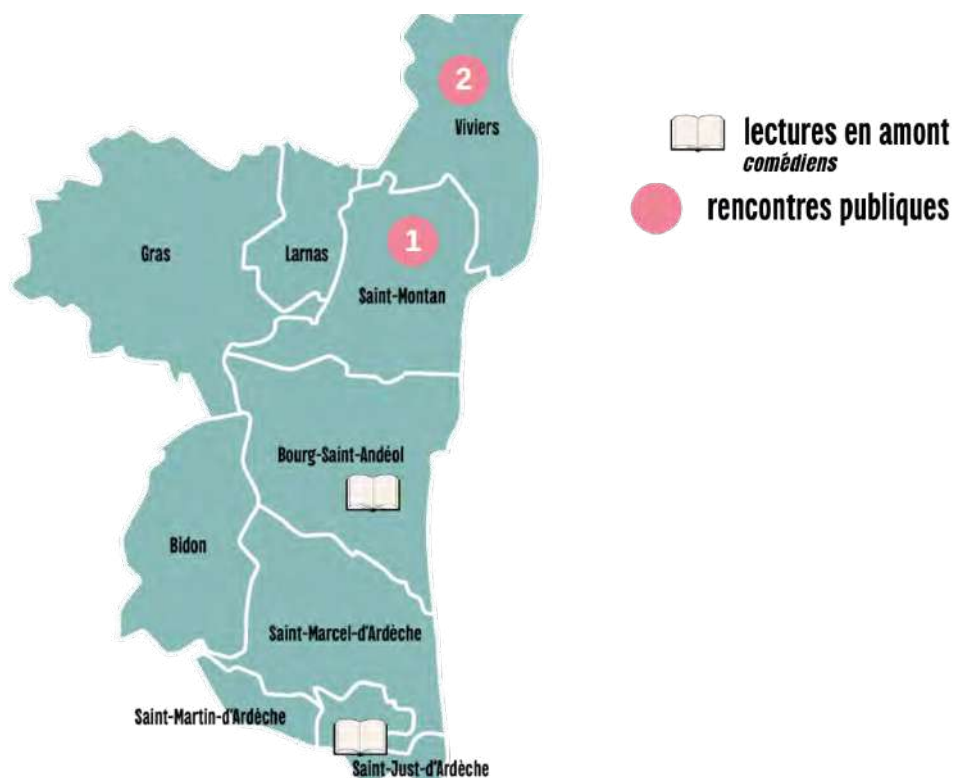


Fig. 4 : Répartition et fréquentation des lectures et des rencontres sur le territoire de la DRAGA

3. Une programmation riche, variée et créative

1. Création spéciale — 30 ans

Afin de célébrer cette édition anniversaire, 15 lectures à voix haute ont été proposées par des lecteurs amateurs dans les lieux remarquables de la ville de Montélimar autour des auteurs invités du festival des Cafés Littéraires, en partenariat avec l'association Patrimoine et Archéologie de Montélimar. Les lectures présentées par des **lecteurs amateurs**, ont bénéficié de temps de formations du metteur en scène **Jacques Merle (Cie La Muse Errante)**.

Sur l'ensemble du dispositif, ces lectures spéciales ont rassemblé **205 participant-es**, répartis sur les trois week-ends précédents le Festival (20-21 septembre ; 27-28 septembre ; 4-5 octobre). La fréquentation n'a cessé d'augmenter de week-end en week-end, montrant l'intérêt du public pour ce nouveau format, mais aussi des lecteurs amateurs qui se sont mobilisés en nombre pour faire vivre ces rencontres. Pour une première expérimentation, ce dispositif apparaît comme un **rendez-vous important en amont du festival**, et comme un atout de médiation que l'on souhaiterait consolider pour les éditions à venir.



- Jardins suspendus — Les Carmes – 12 auditeurs
- FAB LAB (Convergences 26) – 12 auditeurs
- Jardins suspendus - Les Carmes – 6 auditeurs
- Maison Vallentin du Cheylard – 15 auditeurs
- Berges du Roubion (déplacé à la Chapelle des Carmes) – 17 auditeurs
- Château des Adhémar : Parc extérieur — 12 auditeurs
- Hôtel de Salomon — 6 auditeurs
- Château des Adhémar : Parc intérieur — 15 auditeurs
- Place Rouget de l'Isle — 8 auditeurs
- Château des Adhémar : Parc extérieur — 10 auditeurs
- Toit Terrasse de la Médiathèque — 20 auditeurs
- M.A.C — 20 auditeurs
- Hôtel du Cerf - 20 auditeurs
- Jardin maison d'hôte, Place du Fust — 20 auditeurs
- Studio de danse de Catherine Loudet — 20 auditeurs



Jardin des Carmes



FAB LAB



Cour de l'Hôtel de Salomon



MAC



Château des Adhémar — parc extérieur



Salle de Danse Catherine Loudet



Maison Valletin du Cheylard



Coupole de la Chapelle des Carmes — ados du Collège Europa

2. Lectures en amont (bénévoles & comédiens)

Les lectures en amont, portées par **nos bénévoles** et par **les comédiens**, constituent un pilier essentiel de la médiation autour des Cafés Littéraires. Elles permettent de préparer le terrain avant le festival, de créer un lien précoce avec les publics. Elles sont indispensables pour présenter les ouvrages et les auteurs et autrices présents durant le Festival.

Cette année, **20 lectures** ont été dispensées par deux comédiens dans les bibliothèques de Drôme et Ardèche : **12 en Drôme et 8 en Ardèche**, rassemblant **412 auditeurs** (261 en Drôme et 151 en Ardèche) et ont été un réel succès. Les comédiens *Baptiste Relat* et *Fanny Chiressi* présentaient chacun 10 extraits des ouvrages attendus durant le Festival avec leur propre mise en scène.

Les bénévoles ont eux aussi parcouru le territoire de Drôme-Ardèche pour présenter des extraits de la sélection dans des lieux partenaires, des maisons de retraite et dans les centres sociaux de Nocaze, Pracomtal et Eustache. **15 rendez-vous** ont réuni **207 auditeurs**.

Fig. 6 : Lecture d'extraits par les bénévoles pour les salariés de Déclics et des Claps, au L.O.L. — Le Teil



>> Au total, ces **35 lectures en amont** ont permis de réunir **619 participant-es** en 2025 (488 en 2024 et 529 en 2023), montrant le réel engagement du public pour ces rendez-vous dès le mois de septembre.



Fig. 7 : Fanny Chiressi en lecture à la Bibliothèque de Viviers



Fig. 8 : Baptiste Relat à la lecture à la bibliothèque de Pierrelatte

3. Le Festival : la programmation 2025

Journée Professionnelle

La journée professionnelle, consacrée à « *La puissance de la fiction* », a réuni **170 participants** répartis entre enseignants, bibliothécaires de Drôme et d'Ardèche, professionnels du livre et bénévoles.

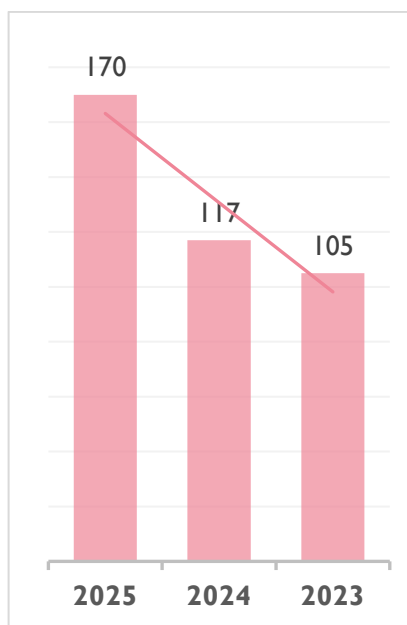


Fig. 9 : Évolution de la fréquentation de la journée professionnelle, de 2023 à 2025

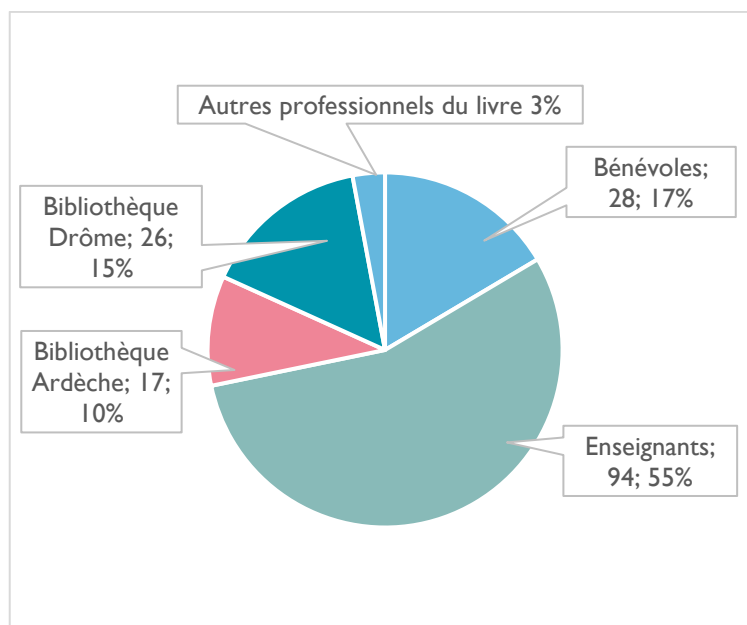
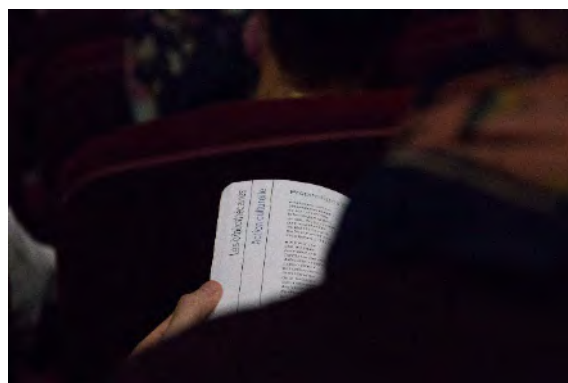


Fig. 10 : Répartition globale des participants à la journée professionnelle 2025, selon leur profession

Depuis 2023, la fréquentation à cette journée ne cesse d'augmenter, confirmant l'intérêt et l'importance de ce rendez-vous.

« La fiction porte une vision contemporaine du monde, protéiforme, à la puissance inégalée, quand il s'agit de questionner le réel, engageant sans retenue le lecteur, la lectrice, dans une expérience mobilisatrice sans pareille, à la fois empathique et réflexive. ».

© Thierry Trial



Au cours de cette journée d'interventions, d'échanges et de tables rondes, les auteurs et autrices présents (5 au total) ont exploré la manière dont la fiction éclaire nos représentations, nourrit notre pensée et ouvre de nouveaux horizons, aussi bien pour les lecteurs que pour les médiateurs. Une édition riche, inspirante et porteuse d'élan pour imaginer ensemble les pratiques de demain.

Prix C'est Super

Comme chaque année depuis 4 ans, les Comités Ados et Adultes des Cafés Littéraires récompensent un auteur ou autrice de la programmation. Ce prix doté est en hommage à **Odile Depagne-Roulot**, ancienne présidente des Cafés Littéraires. Cette enseignante passionnée de littérature vivante et de sa transmission s'extasiait à chaque découverte avec cette formule radieuse, simple et spontanée : « C'est super ! ».



Cette année, le prix a été décerné à **Claire DUVIVIER** pour son roman *Entrer dans le monde* (École des Loisirs) : « *Claire Duvivier était très contente, émue, éblouissante de joie, étonnée (dans le bon sens). Particulièrement émue parce qu'elle voulait faire des ponts entre les genres et entre les publics de lecteurs.* » - parole d'un ado ayant remis le prix à l'autrice.

Rencontres et (ré)créations littéraires : entre créativité et diversité

L'édition 2025 se distingue par une programmation particulièrement dense, qui confirme la volonté des Cafés Littéraires de proposer des formats variés, accessibles et ancrés dans le territoire. Les différents temps forts — rencontres d'auteurs, récréations littéraires, ateliers et projections — montrent chacun une dynamique positive, tant en termes d'offre que de fréquentation.

	2025		2024		2023	
Nombre de rencontres auteur	47	1813	45	2041	38	1611
Nombre de récréations littéraires	16	1059	11	763	12	954
Nombre d'ateliers	5	98	6	130	4	95
Nombre de projections	6	163	4	134	5	144



Julien d'Abrigeon & l'équipe musique de la médiathèque.

Cette “rencontre croisée” a offert un **parcours musical autour de son roman *Qui tombe des étoiles***, avec une playlist spécialement conçue en écho aux scènes marquantes du livre. Le dialogue entre musique et littérature a créé une atmosphère immersive, renforçant la dimension émotionnelle du récit et permettant au public de “ressentir” les aspirations et les chutes des personnages à travers les mélodies.

Le cadre choisi — la médiathèque intercommunale de Montélimar — a favorisé une proximité forte et une grande accessibilité pour les auditeurs.

© Thierry Trial

Blandine Rinkel & Maison Pierō : *La faille, l'espace et la lumière*

Cette lecture musicale a combiné le texte de Blandine Rinkel, autrice de *La faille*, avec des compositions de **Maison Pierō**, créant un dialogue subtil entre littérature et musique.

Le caractère intimiste de la performance a permis au public d'être transporté autour de thèmes intimes et poétiques. Le choix du Théâtre de Montélimar pour ce moment a donné une portée théâtrale à cette fusion artistique, tout en valorisant les différents registres de création.



© Thierry Trial

Rencontre de Carole Martinez avec le Comité Ado du collège Europa

Qui de mieux que nos ados pourraient raconter cette expérience ? « [...] *C'était agréable la manière dont ça s'enchaînait. Elle répondait aux questions, on voyageait avec elle et en même temps on revenait à ce qu'on lui avait proposé. Ça aurait pu durer une heure de plus ça ne m'aurait pas dérangé. Les gens dans le public exprimaient tellement leur émotion. À la fin, j'étais fier de moi. Il y a des gens qui m'ont dit bravo. C'était une expérience incroyable en vrai.* »

L'échange entre le Comité Ado du collège Europa avec Carole Martinez autour de son roman *Dors ton sommeil de brute* a permis un moment de dialogue fort, qui en fait l'un des temps les plus attendus du Festival. Pour la première fois dans le Festival, cette médiation entre le Comité Ado et un auteur de la programmation s'est tenue au Théâtre, ce qui a permis de donner une autre dimension à cette rencontre de grande qualité.



Marie Colot, tintinnabule homme, Odile Flament & Olivier Chaslot

Le Théâtre de Viviers a accueilli Marie Colot, qui a lu des extraits de son roman graphique *Mori*, accompagnée musicalement par **tintinnabule homme**.

Elle a également pu échanger avec **Odile Flament** (éditrice chez Cot Cot Cot) et l'**association Boomforest**, ce qui a donné une dimension engagée à la lecture : planter des forêts urbaines, restaurer des espaces naturels, reconnecter l'humain à la nature.

Ce moment a été un beau trait d'union entre littérature, écologie et engagement social, et il a permis de sensibiliser le public aux enjeux environnementaux de manière artistique.



Lecture dessinée – *Roman de Ronce et d'Épine* de Lucie Baratte & François Soutif

Dans cette **lecture dessinée**, Lucie Baratte a prêté sa voix à son roman, tandis que l'illustrateur **François Soutif** créait en direct un dessin inspiré par le récit. Après la lecture, un temps d'échange a permis d'aller plus loin sur la création, les choix artistiques et les thèmes du roman. Ce format est particulièrement riche : il valorise à la fois la dimension littéraire, visuelle et médiatrice, et met en valeur l'interaction entre autrice et illustrateur dans un moment vivant.



La poésie performance et soirée anniversaire spéciale 30 ans

La 30^e édition a été marquée par deux soirées qui ont rassemblé un public particulièrement nombreux et enthousiaste. La soirée poésie-performance mêlant voix, musique et présence scénique de Cyrille Bret et Julien d'Abrigeon a créé une atmosphère vibrante et immersive ! Quant à la soirée anniversaire des 30 ans, elle a fait salle comble et a réuni les fidèles des Cafés, les bénévoles, partenaires et nos auteurs et autrices invités autour d'un moment chaleureux, convivial et fédérateur : blind test musical, danse ... Deux moments riches en émotions et en partage !



© Thierry Trial

Lecture rétrospective des 30 ans de Jacques Merle

Pour célébrer l'anniversaire du festival, **Jacques Merle** (comédien et metteur en scène de la Cie La Muse Errante) a proposé une **lecture à voix haute** d'extraits d'ouvrages qui ont jalonné les trois dernières décennies des Cafés Littéraires.

Cette rétrospective a une portée symbolique forte : elle tire un fil à travers la mémoire du festival, rend hommage aux auteurs, aux textes et aux formes qui ont marqué son histoire. Elle permet également de reconnaître l'engagement de Jacques Merle pour le Festival, en créant un moment de partage émotionnel et collectif.

Rencontres scolaires

Cette année, les rencontres organisées dans les établissements scolaires du territoire ont noté une nette baisse d'inscription en raison notamment des changements du *PassCulture*. La visibilité tardive des enveloppes attribuées à chaque établissement a entraîné une impossibilité de la part des enseignants d'anticiper les inscriptions à ces rencontres.

Ce sont tout de même **33 rencontres, réparties sur 18 établissements et regroupant 945 élèves** qui ont pu être réalisées en milieu scolaire.

18 établissements scolaires sur 7 communes : Montélimar, Valence, Dieulefit, Le Teil, Cruas, Châteauneuf-du-Rhône, Pierrelatte ont accueilli ces rencontres : 7 écoles élémentaires, 5 collèges dont 1 REP et 2 en zone politique de la ville, 6 lycées dont 1 en zone prioritaire politique de la ville.

Les auteurs sont toujours investis dans ces rendez-vous et apprécient le travail de préparation effectué par les professeurs et leurs élèves en amont ainsi que l'accueil des chefs d'établissements.

Le partenariat avec le Collège Europa qui détient la « Carte blanche auteur jeune lecture 6e/5e » se poursuit. Le collège a invité et accueilli cette année Marie Colot pour son roman graphique *Mori*.



À propos de la rencontre avec Clémentine Bianco, au Collège Europa : *« C'était agréable, elle a pris du temps pour nous. Elle était attentive. Elle prépare un deuxième livre et ça lui fait un peu peur. On aurait aimé avoir plusieurs heures avec elle. »*

Fig. 11 : Vendredi 10 octobre 2025 - 3^e6 de Madame El Ghabaoui - CDI Collège Europa



Fig. 12 : Guillaume Viry en présence des élèves de 1re et Terminales Pro du lycée des Catalins — Montélimar



Fig. 13 : Claire Duvivier en présence des élèves de 4ème du collège Monod — Montélimar



Fig. 14 : S. Audeguy en présence des Terminales HLP du Lycée Alain Borne - Montélimar



Fig. 15 : Marie Colot en présence des élèves de 6e du collège Monod — Montélimar



Fig. 16 : Corinne Royer en présence des 1ers ST2S du Lycée des Catalins - Montélimar



Fig. 17 : Bérénice Pichat en présence des élèves de 2^{nde} du Lycée Xavier Mallet — le Teil



Fig. 18 : Laure Limongi en présence des élèves de 3e du collège Ernest Chalamel - Dieulefit



Fig. 19 : Olimpia de Girolamo en présence des élèves de 2^{nde} du Lycée Alain Borne — Montélimar

Expositions & Ateliers

L'édition 2025 a mis en lumière deux univers illustrés forts, à travers les expositions **“Les petites saisons”** de Margaux Othats et **“L'expédition rocambolesque du professeur Schmetterling”** de François Soutif. L'exposition de Margaux Othats, présentée au Musée d'Art contemporain, explore les saisons « à hauteur d'enfant » dans une scénographie ludique mêlant dessins originaux et dispositifs manipulables. Au total, plus de **180 élèves** de classes maternelles et primaires ont visité l'exposition Othats, tandis que des groupes d'enfants issus de crèches, centres sociaux et programmes éducatifs ont également participé, confirmant l'attrait pour son univers doux et poétique

À la Médiathèque, l'exposition consacrée à **François Soutif** a rencontré un vif succès, accueillant **184 élèves** venus découvrir ses planches originales, carnets de travail et installations inspirées de *L'expédition rocambolesque du professeur Schmetterling*. En parallèle, l'atelier **“Vilain Dragon”**, animé autour de l'univers malicieux de l'auteur-illustrateur, a réuni **une vingtaine de participants**, enfants et familles, dans un moment de création collective très apprécié.



Fig. 20 : Exposition "Les Petites Saisons" et atelier au MAC de Montélimar, en compagnie de l'illustratrice Margaux OTHATS.



Fig. 21 : Exposition de François SOUTIF à la Médiathèque de Montélimar Agglo et atelier "Vilain Dragon".

Ensemble, ces deux expositions illustrent la capacité des Cafés Littéraires à valoriser la création visuelle, à créer des ponts entre littérature et arts plastiques, et à ancrer leur action culturelle sur le territoire.

Une mise en lumière des illustrateurs a été créée dans le centre-ville de Montélimar grâce à un **parcours de vitrophanies** réalisé en partenariat avec *Action Cœur de Ville*, proposant des reproductions grand format des illustrations des deux auteurs sur les vitrines du centre-ville. Cette action a offert une visibilité forte, accessible à tous, et renforcé l'ancrage du festival dans l'espace urbain.



Fig. 22 : Pose de la vitrophanie et exemple de vitrines du Centre Ville de Montélimar

Projections

La programmation 2025 des Cafés Littéraires a intégré **6 projections**, pour la plupart enrichies d'un débat ou d'un regard littéraire. Parmi elles, *La Marseillaise des ivrognes* (2024) de Pablo Gil Rituerto a été projeté au **cinéma Les Templiers**, suivi d'un échange avec l'auteur **Ivan Butel**, résonnant avec les thèmes de son roman.



Autre temps fort : la première de *Stups*, documentaire social porté par les réalisateurs Alice Odiot et Jean-Robert Viallet, en présence du coréalisateur et en lien avec les écrits de **Guillaume Poix**. Le programme a également proposé des films plus contemplatifs ou engagés — comme *Acasa, l'adieu au fleuve* — pour ouvrir des perspectives poétiques et politiques. Ces projections permettent d'allier cinémas du territoire et littérature.

4. Les actions de l'association

I. Formations

Lectures à voix haute



- **Pour les bénévoles de l'association - Avec le comédien Jacques Merle, le 28 août 2025 – 15 participants.** Nous organisons chaque année en août une journée d'atelier de lecture à voix haute des textes de la sélection en compagnie d'un comédien.

Cette journée de pratique donne naissance à des lectures en public en amont du festival comme pour la création spéciale 30 ans, pour faire entendre la sélection dans différents endroits à l'initiative des participants.

- **Pour le Comité Ados** : Les ados volontaires du Comité Ados ont pu profiter d'une formation de lecture à voix haute afin d'assurer la médiation d'une autrice sur le Festival. > Avec le comédien Jacques Merle les 1 et 8 octobre 2025 – 12 participants

2. Cercles de Lecture

Tout au long de l'année, plusieurs cercles de lecture permettent de fédérer différents publics autour de la lecture. Le but : rendre les publics acteurs du festival, aller chercher des publics éloignés de la lecture ou isolés, faire de la cohésion sociale...

- **Comité de lecture ado** — avec le collège Europa de Montélimar, animation à l'année par les documentalistes, organisation de « rencontre au sommet » entre le Comité Ado et le Comité Adulte pour défendre ses coups de cœur, médiation d'une rencontre d'auteur...

Fig. 23 : le Comité Ado du collège Europa 2024-2025



- **Cercle de lecture des lecteurs associés** — Destiné aux bénévoles de l'association qui ne font pas partie du Comité Lecture.

- **Cercles de lecture QPV** — Quartier Nocaze de Montélimar, animé en partenariat avec le Centre social de Nocaze / Centre-ville du Teil, accueilli par la Médiathèque Robert Chapuis.



Fig. 24 : Lecture des bénévoles au Centre social Nocaze

3. Actions de formation à destination des médiateurs du livre

Formations 2025 :

- FIT « Lecture à voix haute Enseignants 2nd degré » #2 : atelier de pratique artistique avec le comédien Jacques Merle et la comédienne Fanny Chiressi - **23 participants.**
- FIT EAC Comité Ado des Cafés Littéraires « Labo Littéraire » : Liaison inter-collèges & collège-Lycée #3 - **Montélimar, 15 participants.**
- Livres et lecture pour les 0-4 ans avec Margaux OTHATS - **Montélimar, 13 participants**
- FIT EAC « Sélection littéraire contemporaine Pas Sage Cycle 3 : Lire & créer avec des artistes » avec Margaux OTHATS - **Montélimar, 22 participants**
- Animation pédagogique 1^{er} degré EAC « Lire & créer avec des artistes » avec Margaux OTHATS - **Montélimar, 25 participants**
- Animation pédagogique 1^{er} degré EAC « Lire & créer avec des artistes » avec Joanna CONCEJO – **Le Teil, 25 participants**



Fig. 26 : FIT « Lecture à voix haute Enseignants 2nd degré » #2 : atelier de pratique artistique avec le comédien Jacques Merle à la médiathèque intercommunale de Montélimar.



Fig. 25 : Animation pédagogique 1^{er} degré EAC « Lire & créer avec des artistes » avec Joanna CONCEJO – Le Teil

5. Revue de presse & médias

1. Radio

Cette année encore, nous avons eu la chance d'être accompagnés par des radios locales pour promouvoir notre événement : Radio Soleil FM, la RCF, Chérie FM, Radio Micheline.

Partenaire des Cafés Littéraires depuis plusieurs éditions, la Radio Micheline nous accompagne dès l'été avec l'enregistrement de pastilles audio visant à présenter les coups de cœur de la sélection par les bénévoles ou encore l'enregistrement d'un plateau radio en présence d'auteurs pour l'émission « Mardi c'est permis »



Fig. 27 : Enregistrement des pastilles audio



Fig. 28 : Enregistrement de l'émission "Mardi c'est permis" en présence de trois auteurs

2. Réseaux sociaux

Du côté des Réseaux sociaux, nous avons fait appel à une influenceuse de territoire, Anne-Cécile Meslin (La Montilienne) pour faire connaître le Festival auprès d'une cible différente de celle des médias et journaux. Anne-Cécile a proposé un concours où 2 livres ont pu être gagnés par sa communauté.



Fig. 29 : Capture de la vidéo du concours de La Montilienne

● A.10

lay cheffe de service au MAC et de plusieurs responsables des Cafés, l'adjointe Fabienne Menouer devait souligner « son style délicat (qui) invite chacun à revisiter sa propre enfance ». Le Fablab avait invité quelques enfants à rencontrer l'artiste qui leur a fait partager les premiers rudiments de l'art de l'illustration.

» Éditions Le Castor - 164 pages, 29€

6. Nos partenaires

1. Partenaires institutionnels



2. Partenaires privés



3. Partenaires culturels



4. Partenaires médias



Un grand merci à tous les lieux de rencontres pendant le festival et en amont

À Montélimar :

- | | | |
|------------------------------|------------------------------|-------------------------------|
| → L'Annexe | → Le Conservatoire | → IFSI |
| → Artisans du Monde | intercommunal Musique et | → Médiathèque de Montélimar |
| → Le Bistrot du Parc | Théâtre | Agglomération |
| → La Bourse | → Couleurs Café | → Miyé |
| → Le Café Connec'T | → EPNVS Eustache | → La Nouvelle Librairie Baume |
| → Le Café d'Éclair | → Hôtel de ville – salle des | → La Panthère Noire |
| → Café les 3D | mariages | → La Petite Scène |
| → Le Centre ressource | → L'Écho Café | → Radio Micheline |
| → Le Centre social de Nocaze | → FabLab Convergence 26 | → Salle de danse de Catherine |
| → La librairie galerie Chant | → La Fabrique | Loudet |
| Libre | → Fabrique Arnaud Soubeyran | → Théâtre Emile Loubet |
| → Cinéma Les Templiers | → GEM L'Envol | |

Sur les territoires :

- | | | |
|---|--|---|
| → Bibliothèque de la Vence,
Valaurie/Roussas | → Bibliothèque, Pierrelatte | → La Pie sur l'Amandier,
Aubignas |
| → Bibliothèque Saint-Symphorien | → Bibliothèque, Sauzet | → Le Bistro Regain, Le Teil |
| → Bibliothèque, Allan | → Bibliothèque, Viviers | → Le Bistrot, Puy-Saint-Martin |
| → Bibliothèque, Bourg-Saint-
Andéol | → Café du Lavoir, les Granges
Gontardes | → Le L.O.L., Le Teil |
| → Bibliothèque, Châteauneuf-du-
Rhône | → Caveau des Vignerons,
Valvignères | → Le P'tit Zest, Le Teil |
| → Bibliothèque, Cléon d'Andran | → Centre socioculturel les
Clefs, Le Teil | → Le Rieutord, Saint-Vincent de
Barrès |
| → Bibliothèque, Donzère | → Cinéma, Pierrelatte | → Le Vintage, Saint-Montan |
| → Bibliothèque, Espeluche | → Cinéma, Cruas | → Les Aubergistes, Marsanne |
| → Bibliothèque, La Bégude de
Mazenc | → Cinéma Le Regain, Le Teil | → Librairie Tiers-Temps, Aubenas |
| → Bibliothèque, La Coucourde | → Écrin Gourmand, Pierrelatte | → Mairie, Saint-Lager-de-Bressac |
| → Bibliothèque, Malataverne | → Hôtel relais du Vivarais,
Viviers | → Mairie, Saint-Martin sur
Lavezon |
| → Bibliothèque, Marsanne | → L'Atelier, Privas | → Restaurant de Saint-Bauzile |
| | | → Théâtre de Viviers |

Nous remercions également pour leur aide à l'année le réseau de partenaires culturels

La Médiathèque Départementale de la Drôme // La Bibliothèque Départementale d'Ardèche // La Médiathèque Intercommunale de Montélimar Agglo // La Médiathèque Intercommunale Robert Chapuis, Le Teil // Les bibliothèques de Drôme et Ardèche // Les libraires de Montélimar, Pierrelatte, Aubenas, Dieulefit, Le Teil, Privas et Chabeuil // Le Cinéma Les Templiers à Montélimar et le Cinéma de Pierrelatte // Les Offices de Tourisme des villes de Montélimar, Pierrelatte, Le Teil et Bourg-Saint-Andéol // Le MAC de Montélimar Agglo // Le Conservatoire Musique & Théâtre de Montélimar // L'ARALL // Le réseau RELIEF // la Wallonie – Bruxelles International // L'Université Populaire de Montélimar // Le festival du Cinéma Italien et l'Assofital // Les éditeurs // // La DAAC et la DRAC Auvergne-Rhône-Alpes.

Merci à tous les bénévoles pour leur aide précieuse, leur bonne humeur et leur foi en la littérature contemporaine !



Association Les Cafes Littéraires de Montelimar

Maison des Services Publics

1 avenue St Martin, 26200 Montélimar

04 75 51 16 20 / www.lescafeslitteraires.fr

Coordinatrice

Guillemette Lambert → 06 62 80 73 83

cafeslitteraires@wanadoo.fr

Chargée de communication

Cécile Béchonnet → 04 75 51 16 20

com.cafeslitteraires@orange.fr